



Etats généraux L'EAU EN MONTAGNE

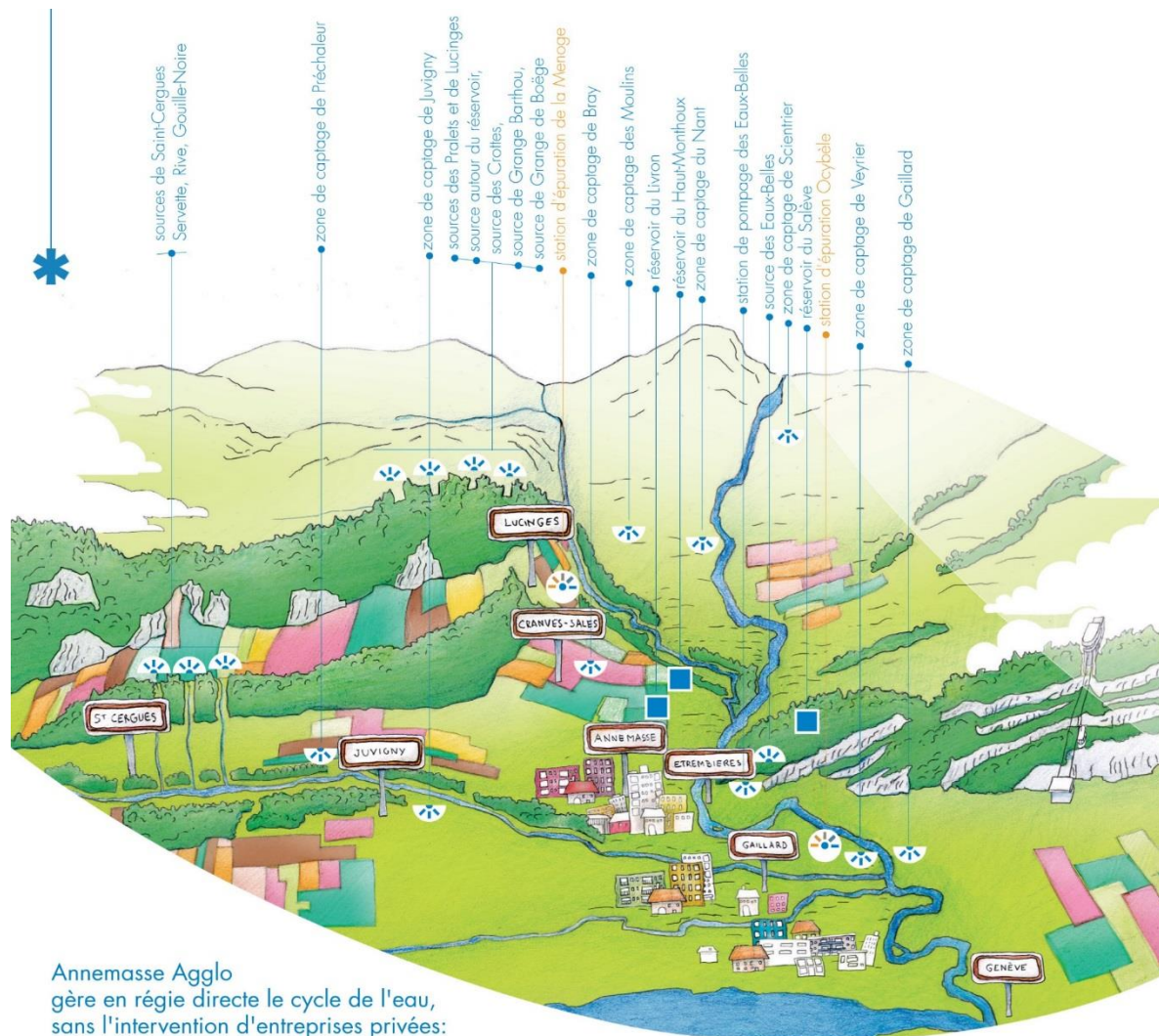
MEGÈVE (FRANCE) - 8, 9, 10 OCTOBRE 2014

PROTECTION DE LA SOURCE DES EAUX BELLES : UN PARTENARIAT A L'ECHELLE D'UN MASSIF



**Annemasse Agglo, Syndicat mixte et AFP du Mont Salève,
Société d'Economie Alpestre de la Haute Savoie**





Etudes et recherches



Annemasse **Agglo**
Annemasse - Les Voirons Agglomération

- Annemasse Agglo a toujours mené une politique d'études et de recherches sur les nappes et sources exploitées afin de mieux maîtriser leur exploitation,
- Nettoyage des drains des Eaux Belles et investigations, puis mise en place de pilotes d'ultrafiltration pour enfin arriver à la mise en service d'une usine d'ultrafiltration en 2006.





Etudes et recherches



- Avec l'exploitation de l'usine d'ultrafiltration sont apparus des problématiques tel que le colmatage rapide des membranes suite aux épisodes pluvieux,
- Des investigations sur l'étendue du bassin versant de la source ont été commandées en 2008.

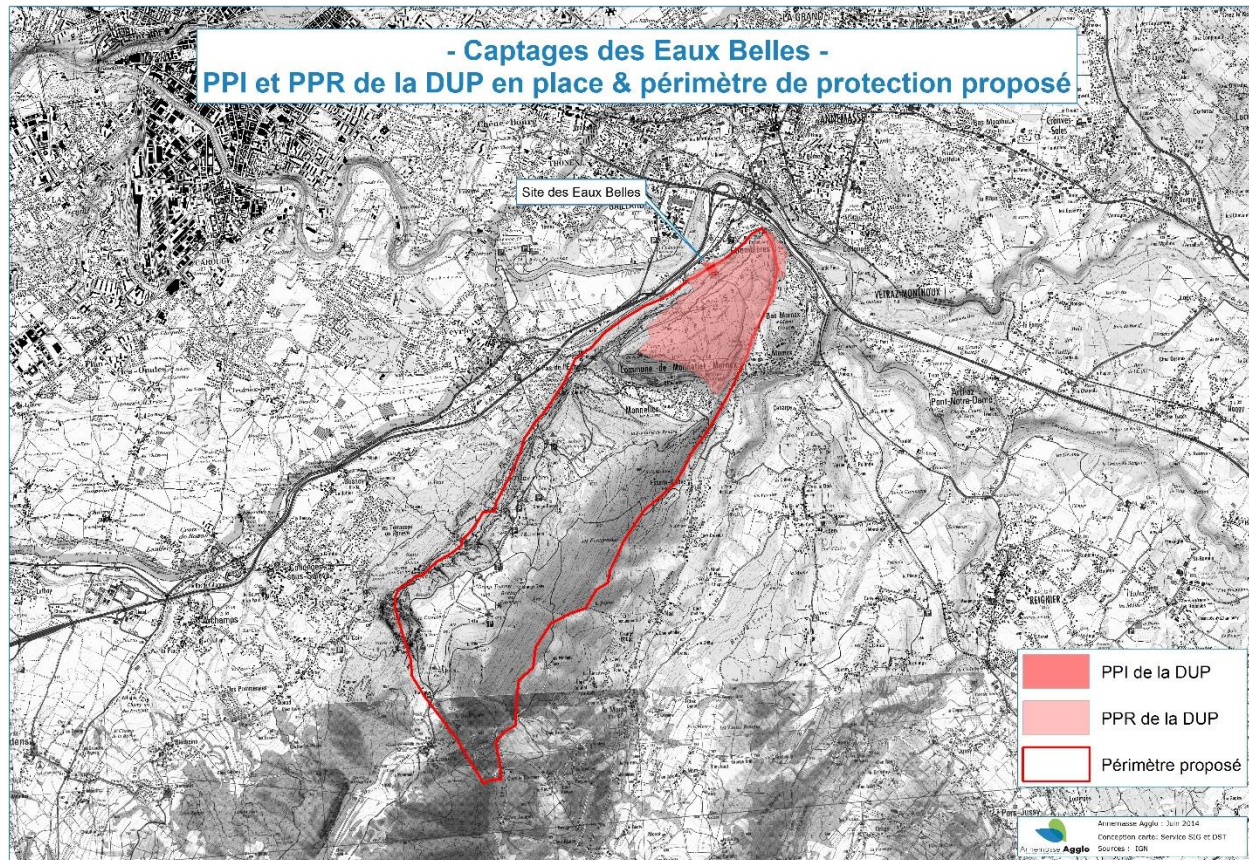
Essais de traçage aux colorants



Annemasse **Agglo**
Annemasse - Les Voirons Agglomération

Les résultats des traçages sont édifiants : carte ci dessous

=> 60h de transit quand un PPC doit couvrir un temps de transit de 30 à 35 jours !





Caractérisation de la vulnérabilité

Annemasse Agglo a donc dénoncé le PPC en vigueur et lancé les études suivantes : étude de vulnérabilité puis étude sur la pression anthropique,

- Pour l'étude de vulnérabilité, de nouvelles méthodes de calcul et d'analyse ont été élaborées en lien avec l'Agence de l'Eau, par l'Université de Paris Pierre et Marie Curie,
- Pour l'étude sur la pression anthropique, l'idée était de se tourner vers un organisme connaissant bien ce territoire qu'est le Salève => la Société d'Economie Alpestre de la Haute-Savoie (SEA),

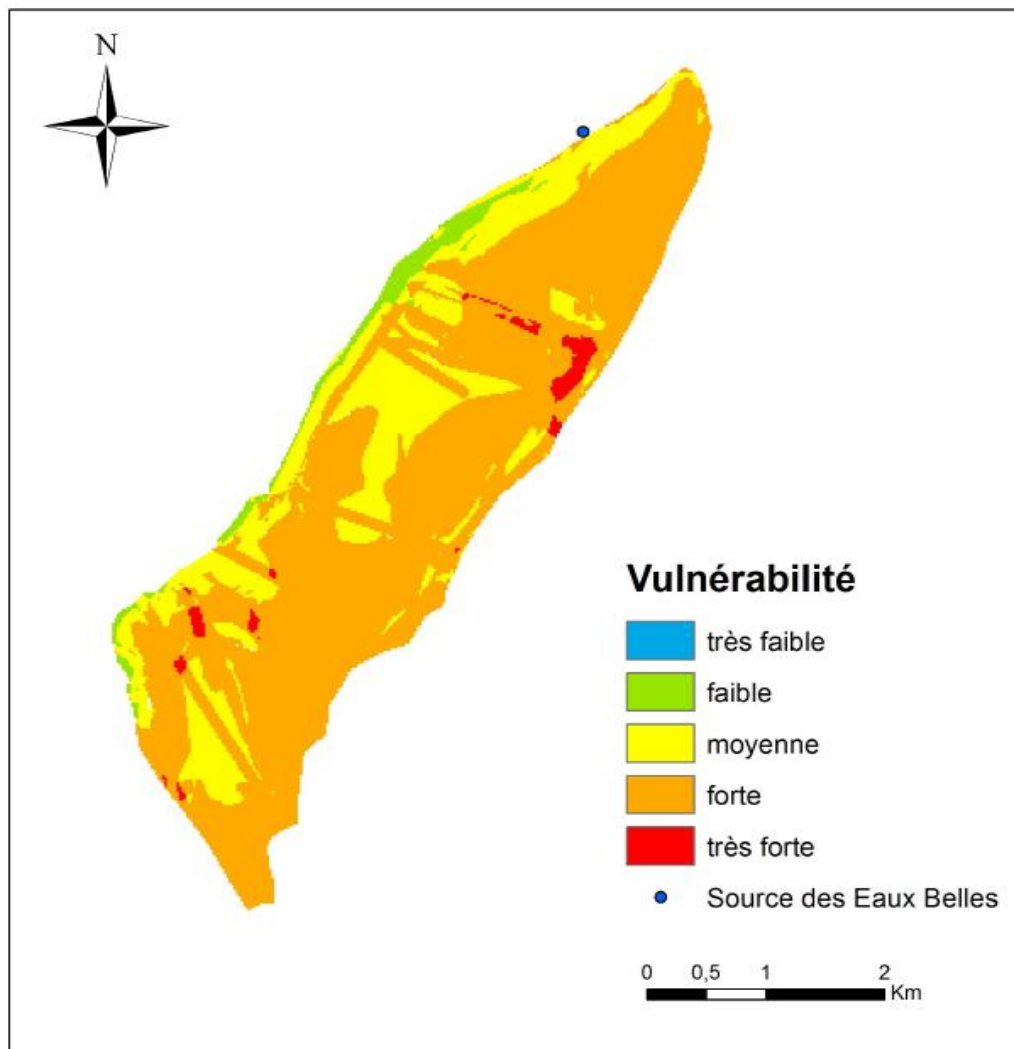
L'intérêt de la SEA dans cette étude, outre sa connaissance du territoire, est double :

- => Travail avec l'hydrogéologue pour l'élaboration des prescriptions,
- => Partenariat pour suivre la mise en œuvre de ces prescriptions

=> véritable gage de réussite.



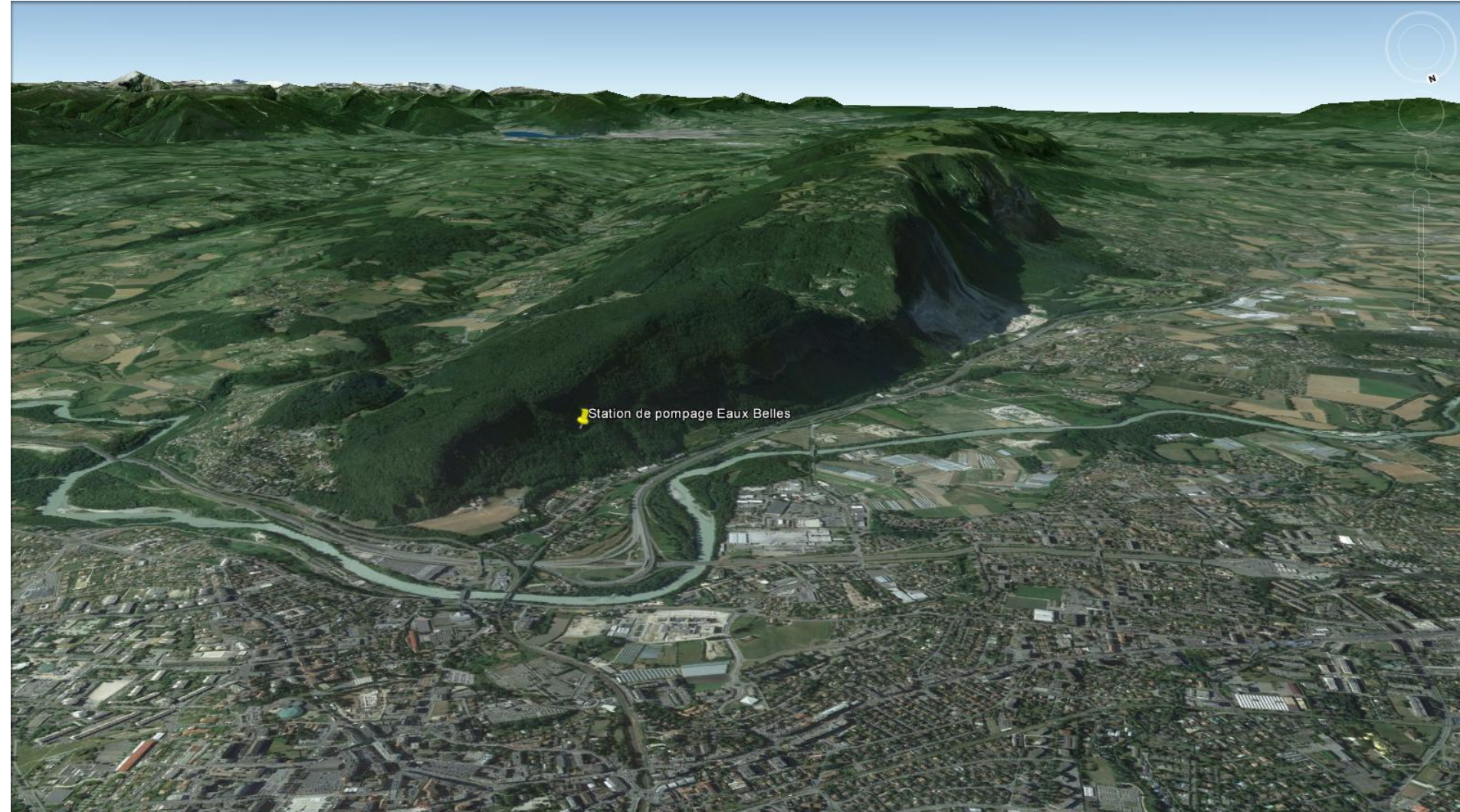
Vulnérabilité de la source des Eaux Belles



Le laboratoire Sisyphé, Université Pierre et Marie CURIE (UMR 7619), a ainsi permis de mieux caractériser le nouveau périmètre de vulnérabilité de la ressource.



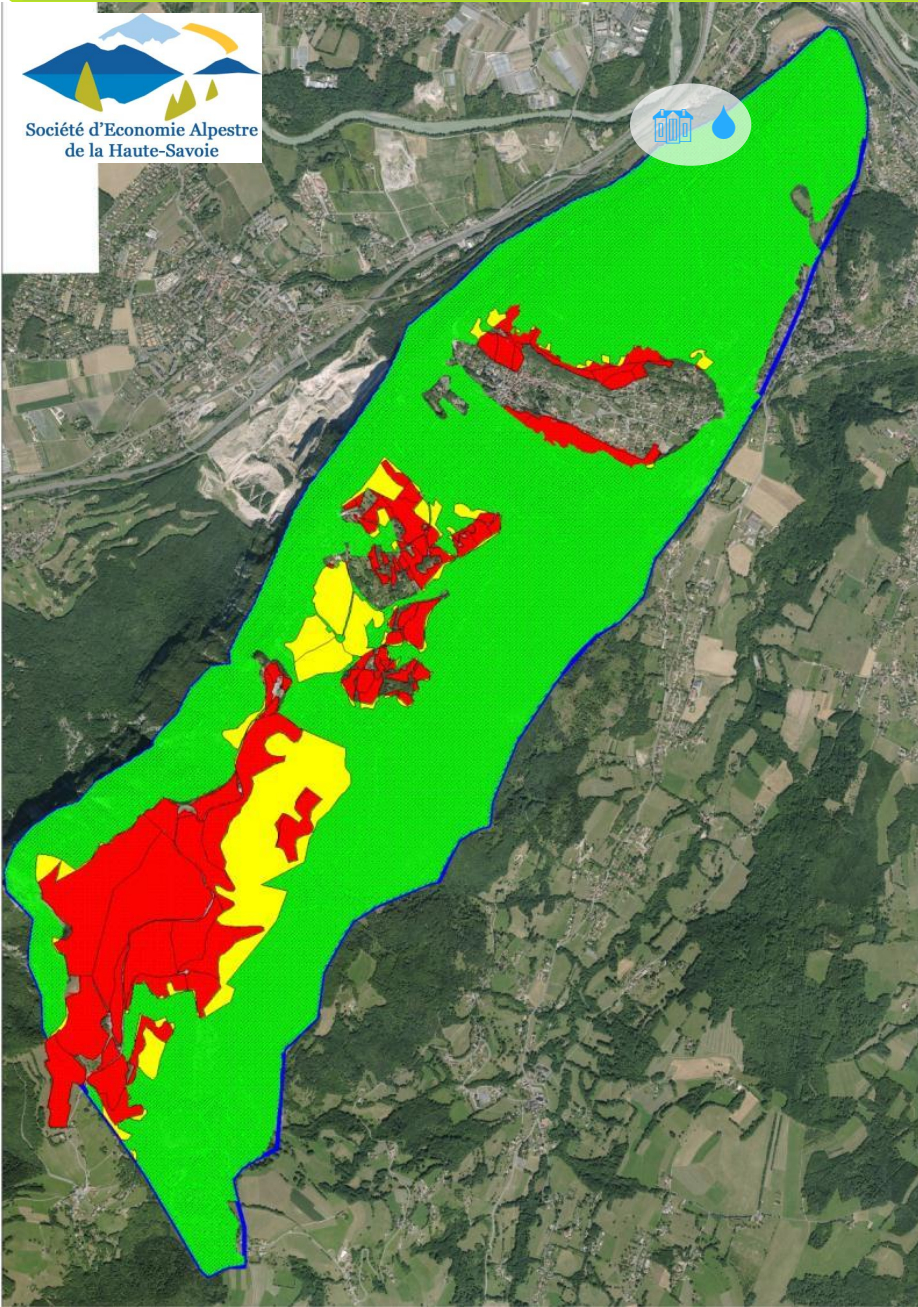
Mont Salève, véritable château d'eau naturel



Station de pompage Eaux Belles



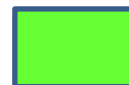
ETUDE DES ACTIVITES PASTORALES ET FORESTIERES SUR LE FUTUR PERIMETRE DE CAPTAGE DES EAUX BELLES



SURFACE TOTALE : 1 111 Ha sur 5 communes



77 Ha de forêts pâturées



773 Ha à vocation forestière

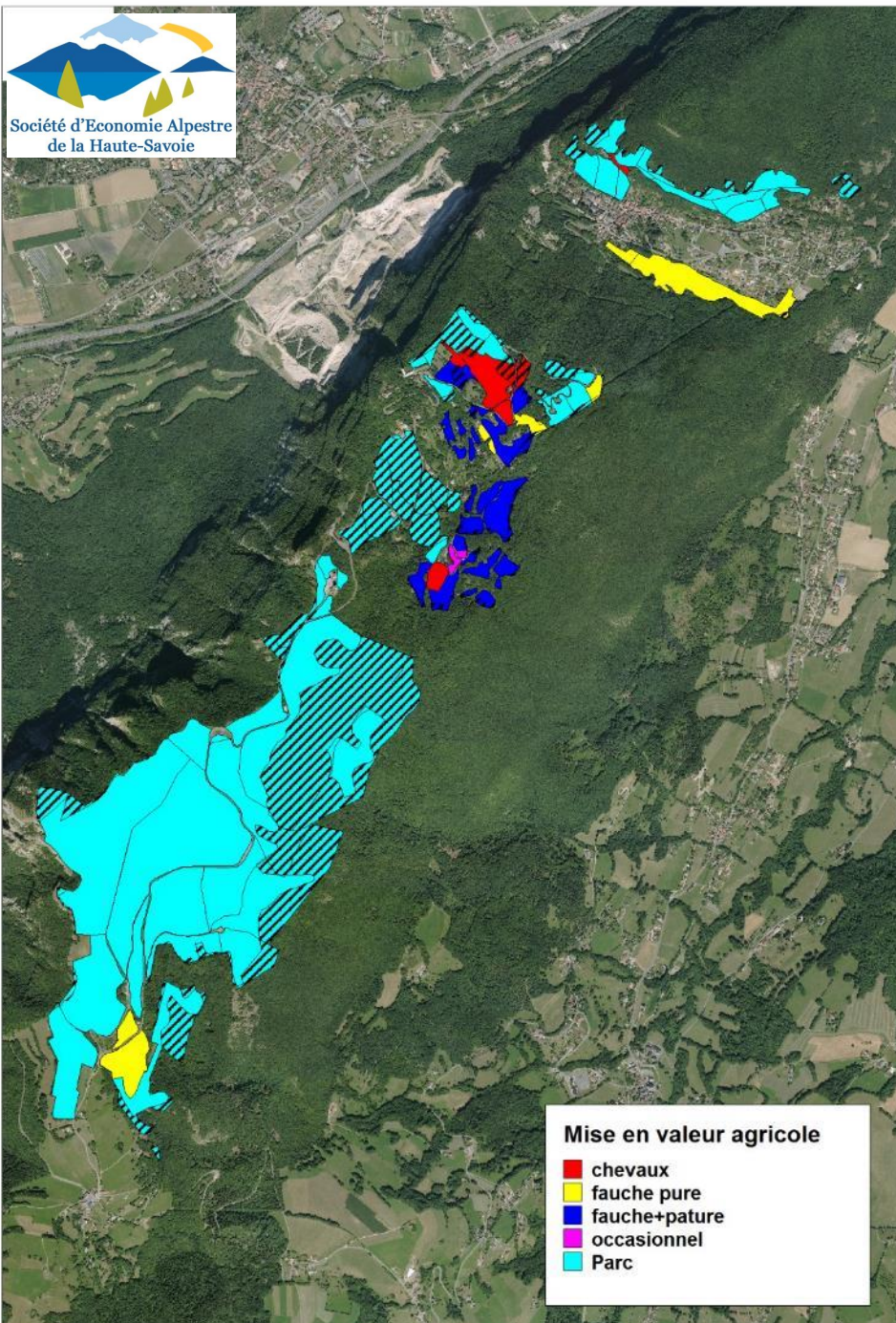


165 Ha d'alpages et de prairies de fauche








96 Ha de zones urbanisées





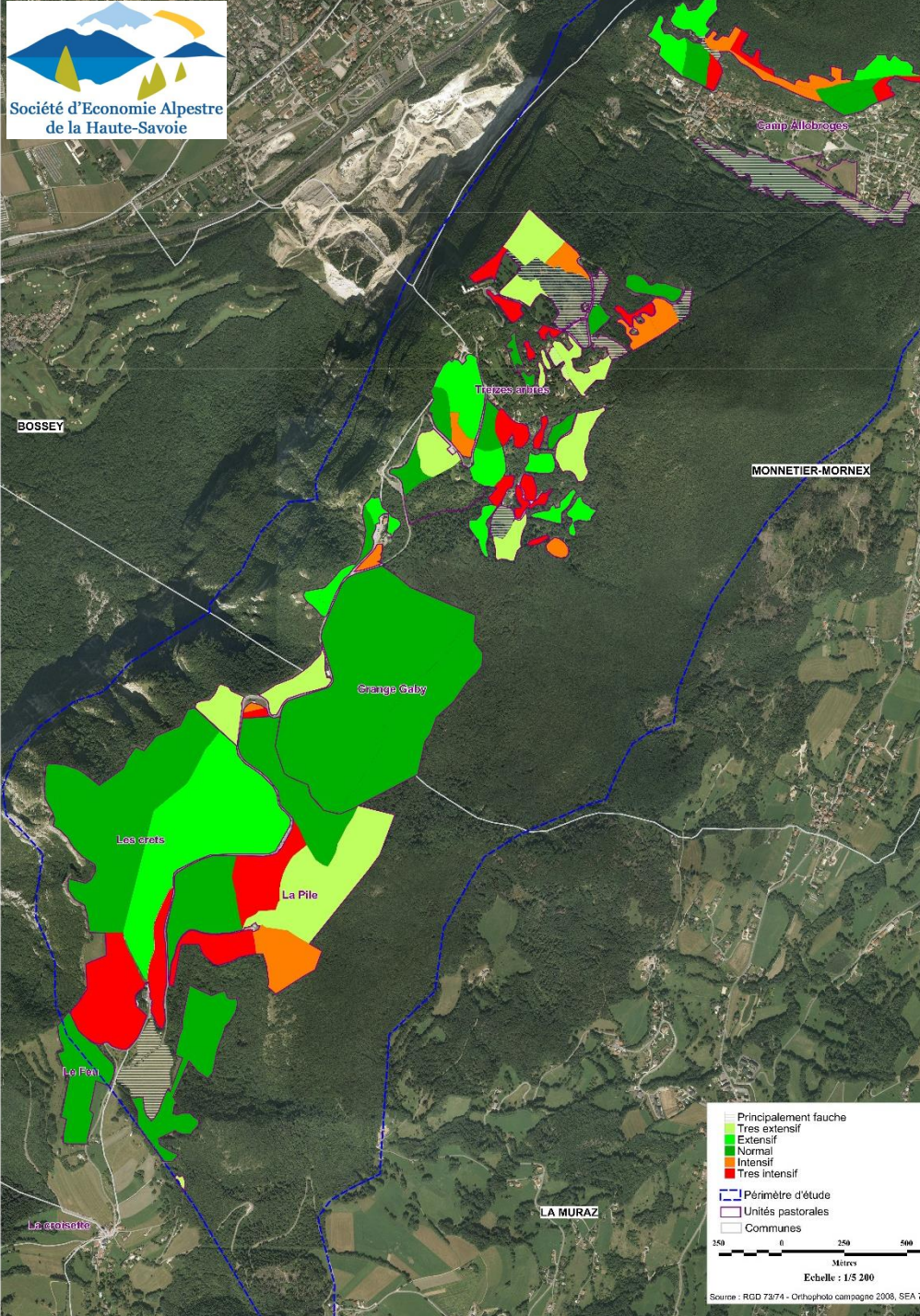
ACTIVITE AGRICOLE CONCERNE

242 Hectares

-  Pâturages chevaux 7 Ha
Agriculture de loisirs
-  Fauche pure 13 Ha
Pas d'apport important
de matière organique
Pas engrais chimique
-  Fauche pâturée 15 Ha
Déprimage au printemps
Par les moutons
-  Parcs pâturés 130 Ha
-  Pâturage sous forêt 77 Ha

Mise en valeur agricole

-  chevaux
-  fauche pure
-  fauche+pature
-  occasionnel
-  Parc



Exemple de point d'abreuvement



Lutte contre l'embroussaillage :
proscrire les phytosanitaires



Préserver les mares et créer des stockages





Conduire le pâturage sous forêt : le sylvopastoralisme





page 16 **Dimanche** 9 septembre 2012

Le Dauphiné Libéré

LE SAPPEY

L'Association foncière pastorale, un atout pour le Salève



La toiture de la ferme de Chenex a été rénovée. Photo DL/M.S.

Le Salève est le poumon du Genevois suisse et français. On peut le classer dans la catégorie des "montagnes à la ville" comme Gurten à Berne et Uetliberg pour Zurich.

Sa gestion, sa protection,

L'AFP a une spécificité unique : elle est transfrontalière et regroupe plus de 400 propriétaires, particuliers, communes, conseil général... 51 % de la superficie de son territoire (1 475 ha) appartient à des Suisses.

éleveurs-randonneurs, alimentation en eau pour le bétail, rénovation de bâtiments...).

Le prestataire de l'AFP est la Société d'économie alpestre du conseil général, qui monte et suit les dos-

Création en 2011 sur 1 475 hectares s'étendant sur 10 communes, appartenant à 463 propriétaires dont la moitié de suisses.

Accueille sur 25 unités pastorales plus de 1 000 bovins, 500 ovins et un million de visiteurs (randonneurs, vététistes, grimpeurs et sports aériens).

L'AFP est maître d'ouvrage déléguée pour les travaux d'investissement dans le respect du site Natura 2000, de la Directive Paysagère et des périmètres de captage.



Une gestion multipartenariale à l'échelle du massif

Il s'agit maintenant de passer du périmètre de protection du captage, à l'échelle de tout le massif en impliquant l'ensemble des acteurs dans une démarche multi-partenariale autour de la thématique de l'eau.





Cette démarche concertée permet de conforter la préservation de la biodiversité des paysages, tout en reconnaissant l'importance des activités pastorales, forestières et d'accueil du public aux portes d'une grande agglomération.

Et si l'expérience était renouvelable sur d'autres massifs !



Merci pour votre attention